

AQUAPLUMB s.r.o.

VODA - TOPENÍ - PLYN

REKONSTRUKCE VODY, TOPENÍ A PLYNU
INSTALACE KOTLŮ A TEPELNÝCH ČERPADEL
ELEKTRIKÁŘSKÉ A STAVEBNÍ PRÁCE
NONSTOP HAVARIJNÍ SERVIS 24 HODIN
ZAJIŠTĚNÍ TECHNICKÉ ZPRÁVY DOMŮ

Patočkova 4/6, Praha 6
www.aquaplumb.cz
info@aquaplumb.cz

nonstop linka
800 555 100



Akce:

Výměna stoupaček kanalizace a plynu v objektu Jablonecká 698 – 711, Praha 9

Souhrn nabídky:

Výměna stoupaček kanalizace a plynu (odhlučňená kanalizace)

1ks stoupačky kanalizace a plynu - 190 706,36 Kč bez DPH

42ks stoupačky kanalizace a plynu – 8 009 667,10 Kč bez DPH

Doba realizace výměny stoupaček: 126 pracovních dnů

Záruka na montážní práce: 72 měsíců

Popis prací 1kpl stoupačky

1 den: Byty 5 až 11 patro – Nutná přítomnost nájemníků pouze 5 až 11 patro

- Odstávka vodoinstalace pro celou stoupačku
- Odstávka celé plynové stoupačky
- Demontáž klozetů
- Odborná demontáž původního kanalizačního potrubí vč. odnosu a likvidace
- Odborná demontáž původní plynové stoupačky a bytových rozvodů vč. odnosu a likvidace
- Montáž nového kanalizačního potrubí vč. napojení na bytové rozvody
- Montáž plynové stoupačky vč. přípojek pro plynoměry
- Tlaková zkouška nové části plynovodu
- Provizorní montáž klozetů WC (pouze kombi WC bez závěsných klozetů z důvodu stavebního začištění)
- Napuštění vodoinstalace, proplach a kontrola kanalizačního potrubí
- Úklid pracoviště

2 den: Byty přízemí až 5 patro – Nutná přítomnost nájemníků pouze přízemí až 5 patro

- **Stavební začištění bytů 6 až 11 patro**
- Odstávka vodoinstalace pro celou stoupačku
- Odstávka celé plynové stoupačky
- Demontáž klozetů
- Odborná demontáž původního kanalizačního potrubí vč. odnosu a likvidace
- Odborná demontáž původní plynové stoupačky a bytových rozvodů vč. odnosu a likvidace
- Montáž nového kanalizačního potrubí vč. napojení na bytové rozvody
- Montáž plynové stoupačky vč. přípojek pro plynoměry
- Tlaková zkouška nové části plynovodu
- Provizorní montáž klozetů WC (pouze kombi WC bez závěsných klozetů z důvodu stavebního začištění)
- Napuštění vodoinstalace, proplach a kontrola kanalizačního potrubí
- Úklid pracoviště

3 den: Byty přízemí až 11 patro – Nutná přítomnost všech nájemníků přízemí až 11 patro

- **Stavební začištění bytů přízemí až 5 patro**
- Provedení nového dopojení plynových spotřebičů
- Spuštění plynu pro celou novou stoupačku
- Finální montáž klozetů
- Úklid pracoviště

Rekapitulace nabídky na akci: BD Jablonecká – výměna kanalizačních stoupaček a stoupaček plynu

Cenová nabídka byla vyhotovena ve variantě s odhlučněnou kanalizací..

Cena za 1kpl odhlučněné kanalizace vč. nových stoupaček plynu: 190 706,- Kč bez DPH

Cenová nabídka obsahuje demontáž kanalizace a plynu vč. odborné likvidace. U kanalizace se počítá napojení na původní bytové rozvody v místě instalační šachty a u plynové stoupačky se počítá nové napojení plynových spotřebičů vč. nových uzávěrů.

Cenová nabídka neobsahuje případné zednické práce a nová revizní dvířka v bytech, které mají zazděná bytová jádra a bude nutné otvory pro instalaci zvětšit, nebo u podlahy vybourat z důvodu nového napojení bytů. Zednické práce v případě požadavku jsme schopni zajistit. Pokud bude další požadavek na dodatečné práce (vícepráce), jsme schopni uskutečnit i tyto doplňkové požadavky.

Pokud bude bytové družstvo požadovat vypracování projektové dokumentace, tak jsme schopni i tuto službu nabídnout a z 1/3 se na projektu podílet, v případě získání této zakázky.

Všechny práce probíhají v určeném harmonogramu, který je obyvatelům domu předán v dostatečném předstihu, aby si všichni dle harmonogramu byly schopni zajistit volno pro zpřístupnění bytu v danou dobu.

Po dokončení každé etapy je provedena tlaková zkouška potrubí, na základě těchto zkoušek obdržíte protokol a zkoušce kanalizace a plynu na celý dům vč. bytů.

V každém bytě před započítím prací je zajištěno zakrytí podlah a vyjmutí dveří na WC pro maximální minimalizování poškození bytu z důvodu manipulace se starými a novými materiály.

Po dokončení prací v daném bytu, je proveden úklid vstupní chodby a místnosti WC, aby obyvatel bytu byl co nejméně zasažen prováděnými pracemi.

Záruka na prováděné práce 72 měsíců

Záruka na dodané materiály nejméně 24 měsíců (dle záruky výrobce)

Stavební rozpočet - varianta č: 1

Název stavby: BD Jablonecká 704/22	Doba výstavby: 126 dní	Objednatel: BD Jablonecká 704/22, Praha 9
Druh stavby: Vým na stoupa ek a plynu - varianta odhlu n ná kanalizace	Za átek výstavby:	Projektant:
Lokalita: Praha 9	Konec výstavby:	Zhotovitel: Aquaplumb s.r.o.
JKSO:	Datum zpracování: 11.5.2016	Zpracoval: Petr Vít

.	Objekt	Kód	Zkrácený popis / Varianta	Mj	Množství	Jednot. cena (K)	Náklady celkem (K)	Hmotnost (t)	
								Jednot.	Celková
	001		Vnit ní kanalizace				97 452,49		0,4388
	001	721	Vnit ní kanalizace				46 191,00		0,4109
1	001	721160806R00	Demontáž potrubí vláknocementového do DN 200	m	33	109,25	3 605,25	0,0081	0,2673
2	001	721177115R00	Potrubí odhlu n né SiTech odpadní svislé D 110 x 3,4 mm	m	17	873,00	14 841,00	0,0017	0,0286
3	001	721177116R00	Potrubí odhlu n né SiTech odpadní svislé D 125 x 3,9 mm	m	16	1 234,38	19 750,08	0,0020	0,0322
4	001	722181242R00	Izolace návleková Tubolit AR dn 110	m	17	93,61	1 591,37	0,0000	0,0002
5	001	722181242R00	Izolace návleková Tubolit AR dn 125	m	16	108,61	1 737,76	0,0000	0,0002
6	001	721177126R00	istící kus pro SiTech, odpadní svislé D 125	kus	1	1 029,49	1 029,49	0,0005	0,0005
7	001	721170963R00	Propojení dosavadního potrubí PVC do D 75	kus	11	250,71	2 757,83	0,0075	0,0821
8	001	721290824R00	P esun vybouraných hmot - kanalizace, H 24 - 36 m	t	0,2673	3 285,55	878,23	0,0000	0,0000
	001	725	Za izovaci p edm ty				7 974,69		0,0205
9	001	725110814R00	Demontáž klozet kombinovaných	soubor	11	203,56	2 239,18	0,0000	0,0000
10	001	725119305R00	Montáž klozetových mís kombinovaných	soubor	11	521,41	5 735,51	0,0019	0,0205
	001	726	Instala ní prefabrikáty				4 857,60		0,0000
11	001	726190901R01	Demontáž zakrytí instala ní šachty bytového jádra	kus	11	158,70	1 745,70	0,0000	0,0000
12	001	726190901R02	Zp tná montáž zakrytí instala ní šachty bytového jádra	kus	11	282,90	3 111,90	0,0000	0,0000
	001	988VD	Zakrývání interiéru				6 894,25		0,0000
13	001	988001VD	Zakrývací plachty v . zakrytí nutných prostor bytu z d vodu možného úniku azbestových ástic		11	626,75	6 894,25	0,0000	0,0000
	001	H111VD	Mimostaveništní doprava a p esun hmot				4 140,00		0,0000
14	001	111VD	Mimostaveništní doprava a manipulace s materiálem v objektu	soubor	1	4 140,00	4 140,00	0,0000	0,0000
	001	H721	Vnit ní kanalizace				300,37		0,0000
15	001	998721104R00	P esun hmot pro vnit ní kanalizaci, výšky do 36 m	t	0,165	1 820,45	300,37	0,0000	0,0000
	001	S	P esuny sutí				1 819,84		0,0000
16	001	979990201R00	Poplatek za skládku sutí -azbestocementové výrobky	t	0,2673	4 025,00	1 075,88	0,0000	0,0000
17	001	979087017R00	Odvoz konstrukcí z AZC na skládku do 5 km	t	0,2673	1 574,35	420,82	0,0000	0,0000
18	001	979086213R00	Nakládání vybouraných hmot na dopravní prost edek	t	0,2673	1 107,45	296,02	0,0000	0,0000
19	001	979082312R00	Vodorovná doprava sutí a hmot po suchu do 500 m	t	0,2673	101,42	27,11	0,0000	0,0000
	001		Ostatní materiál				25 274,74		0,0074
20	001	28654802.A	Odbo ka Sitech - rohová paneláková D110/110/75	kus	5	1 302,00	6 510,00	0,0001	0,0003
21	001	28654802	Odbo ka SiTech D 125/ 110 mm 67,5° PP	kus	12	1 390,00	16 680,00	0,0001	0,0006
22	001	28615404.A	Redukce nesouosá HTR D110/75 mm PP	kus	6	46,98	281,87	0,0001	0,0006
23	001	55161656	WC dopojení pružné IL25000 250 - 400 mm	kus	11	163,90	1 802,88	0,0005	0,0059
	002		Plynová stoupa ka				93 253,86		1,1608
	002	723	Vnit ní plynovod				93 253,86		1,1608
24	002	723120805R00	Demontáž potrubí sva ovaného závitového DN 25-50	m	33	186,42	6 151,86	0,0038	0,1257

.	Objekt	Kód	Zkrácený popis / Varianta	Mj	Množství	Jednot. cena (K)	Náklady celkem (K)	Hmotnost (t)	
								Jednot.	Celková
25	002	723160804R00	Demontáž p ípojek k plynom ru,závitových G 1	pár	11	71,50	786,50	0,0051	0,0564
26	002	723260801R00	Demontáž plynom r PS 2, PS 6, PS 10	kus	11	125,50	1 380,50	0,0044	0,0482
27	002	723160831R00	Demontáž rozp rky p ípojek plynom ru, G 1	kus	11	76,60	842,60	0,0009	0,0098
28	002	723230802R00	Demontáž p vodního p ípojení spot ebi	soubor	11	215,00	2 365,00	0,0753	0,8279
29	002	723163105R00	Potrubí z m d ných trubek D 28 x 1,5 mm, v . fitínek (kolena, Tkusy, p echody	m	33	928,96	30 655,68	0,0017	0,0548
30	002	723163102R00	Potrubí z m d ných trubek D 15 x 1,0 mm - p ípojka ke spot ebi m	m	11	633,85	6 972,35	0,0008	0,0087
31	002	723237215R00	Kohout kulový, 2xvnit ní závit,GIACOMINI R950 DN 25 - k plynom r m	kus	22	455,00	10 010,00	0,0006	0,0134
32	002	723235521R00	Kohout kul.protipož.rohový,FireBag,IVAR.G2T40 DN15	kus	11	747,01	8 217,11	0,0004	0,0044
33	002	723191112R00	Hadice pro spot eb. IVAR.FLEXIGAS DN 15,dl. 1,0 m	soubor	11	1 168,00	12 848,00	0,0007	0,0077
34	002	723160334R00	Rozp rka p ípojky plynom ru G 1	soubor	11	150,39	1 654,29	0,0002	0,0020
35	002	723261913R00	Zp tná montáž plynom r PS-2, PS-6, PS-10	kus	11	113,50	1 248,50	0,0002	0,0019
36	002	723150373R00	Pr chodka potrubí D32	m	6	120,00	720,00	0,0000	0,0000
37	002	723190901R00	Uzav ení nebo otev ení plynového potrubí	kus	2	23,60	47,20	0,0000	0,0000
38	002	723190907R00	Odvzdušn ní a napušt ní plynového potrubí	m	44	20,19	888,36	0,0000	0,0000
39	002	723190909R00	Zkouška tlaková plynového potrubí	m	44	16,00	704,00	0,0000	0,0000
40	002	723999999R00VD	Revize domovního plynovodu - 1 stoupa ka plynu	soubor	1	650,00	650,00	0,0000	0,0000
41	002	723999999R01VD	Revize bytového plynovodu	soubor	11	280,00	3 080,00	0,0000	0,0000
42	002	723999001R01VD	Plombování plynom r v . vypln ní protokolu	ks	11	81,00	891,00	0,0000	0,0000
43	002	723290824R00	P esun vybouraných hmot - plynovody, H 24 - 36 m	t	0,1821	2 586,00	470,91	0,0000	0,0000
44	002	111VD	Mimotoaveništní doprava a manipulace s materiálem v objektu	soubor	1	2 670,00	2 670,00	0,0000	0,0000

Celkové náklady bez DPH: 190 706,36 K

Poznámka:

V případě zadržných jader bude nutné vybourání zdiva cca 0,5m od podlahy - předběžná cena dle rozsahu cca 1 500,- Kč až 2 500,- Kč



Profil firmy

Společnost AQUAPLUMB s.r.o. vznikla v polovině roku 2012 přechodem z fyzického podnikání OSVČ.

S podnikáním jako fyzická osoba jsme začali již v roce 1997. Na základě zvyšování objemu zakázek, počtu zaměstnanců a také smluvních zákazníků, jsme zvolili založení společnosti s ručením omezením.

Naším původním cílem byly rekonstrukce a nové realizace vody, topení a plynu v bytových domech. Naši zákazníci měli stále častěji požadavek na zajišťování nonstop servisu, a tak došlo k rozšíření činnosti o nonstop pohotovost, pro kterou byli přijati noví pracovníci, kteří vynikají zkušenostmi nejen s novými materiály, ale také znalostmi materiálů, které se v dnešní době již nepoužívají, a znají způsoby, kterými dokážou i takto staré materiály opravit.

Pro kvalitní administrativní zajištění nonstop havarijního servisu byla zřízena bezplatná linka s telefonní ústřednou, která tímto dává možnost okamžitého dovolání a minimalizuje čas pro nahlášení havárie.

Pro kvalitní technické zajištění nonstop havarijní služby, dochází každé tři roky k obnově vozového parku, dále každý rok ke kontrole a servisu elektrického nářadí.

Na základě těchto parametrů nedochází k situacím, kdy by instalatér, topenář či plynář nedorazil včas na adresu zákazníka.

Naším cílem je udržet stabilní tým zaměstnanců, kteří se osvědčili jako zkušení odborníci v oboru voda – topení – plyn a pravidelně se seznamují s novými technologiemi.

Výběr našich pracovníků je obtížný už jen z toho důvodu, že práce provádíme v bytech u zákazníků.

Naši pracovníci přicházejí do styku s penězi při vyúčtování zakázek v místě realizace, často u starších lidí přímo v bytech, a proto klademe důraz na zodpovědnost, absolutní bezúhonnost, velmi slušné vystupování, čisté firemní oblečení označené našim logem a jménem firmy.

Naši hlavní činnosti jsou obory vodoinstalatérství, topenářství a plynářství. K tomuto řemeslu je třeba zajistit i další navazující řemeslné práce jako např. elektroinstalace, stavební práce, malířské a lakýrnické práce. Řemesla, která neprovádíme vlastními pracovníky, pro nás zajišťují firmy, které jsou prověřeny dlouhodobou spoluprací a hlavně na základě spokojenosti našich zákazníků.

Ke konci letošního roku 2017 plánujeme zavedení certifikátu jakosti ISO

Naším cílem jsou kvalitní služby pro spokojenost zákazníka. Vizitkou jsou zákazníci, kteří se k nám rádi vracejí.



Nabízené služby

Instalatérské práce

Nabízíme komplexní služby v oblasti všech instalatérských prvků od návrhu po pozáruční servis. Provádíme návrhy, montáže a opravy vodoinstalací včetně vypracování její dokumentace, a také instalace a výměny veškerých sanitárních zařízení.

Topenářské práce

Realizujeme veškeré topenářské práce včetně návrhů, vypracování projektové dokumentace a instalace topných rozvodů potrubí, podlahových topení a topných těles. Dále nabízíme i servis a renovaci topných systémů, například výměny radiátorů nebo výměny a opravy topného potrubí.

Plynařské práce

Vykonáváme kompletní plynařské práce od připojení či odpojení plynoměrů až po návrh a instalaci nových plynových rozvodů. Kromě toho nabízíme i servis plynových zařízení, revize plynovodů a také zajištění dokumentace pro připojení nového odběrného místa plynu.

Tepelná čerpadla

Jsme certifikovaná firma pro montáž tepelných čerpadel výrobce Stiebel – Eltron, zdarma Vám vypracujeme nejen cenový návrh vhodného tepelného čerpadla, ale navíc k cenové nabídce připojíme veškeré technické informace jako například výpočet návratnosti, projektové schéma zapojení jak tepelného čerpadla, tak elektroinstalace, a dále informace o stavební připravenosti, kterou jsme schopni v rámci realizace tepelného čerpadla sami provést vč. návrhu možnosti umístění ve Vašem domě.

Plynové kotle

Provádíme opravy, výměny, revize a instalace všech plynových zařízení. Mimo to také nabízíme servis a údržbu všechny typů plynových kotlů a topidel značek Karma, Mora, Junkers, Vaillant, Dakon, Protherm, Therm, Viadrus, Ligas a Buderus.

Odpady a Kanalizace

Uskutečňujeme instalace, opravy a výměny kanalizačních a odpadních potrubí. Můžeme Vám také nabídnout čištění všech ucpaných nebo špatně odtékajících odpadů, sifonů a potrubí. Veškeré kanalizační práce provádíme s maximálním důrazem na kvalitu.

Havarijní pohotovost

Mimo plánovaných servisů a oprav Vám nabízíme i nonstop havarijní servis instalatérů, topenářů, plynařů a dále čištění kanalizací, elektrikářskou a zámečnickou pohotovost. Všechny tyto služby poskytujeme v režimu 24/7 na území celé Prahy a středních čech



Vybavení společnosti

Vozový park a vybavení vozidel:

Škoda Octavia, Fabia Combi:

Vozidla používané pro administrativní záležitosti obchodních zástupců

Ford Transit Custom: montážní vozidlo:

Autogenní souprava, lisovací kleště Rems, bourací kladivo Dewalt, příklepová vrtačka Dewalt, stroj na čištění kanalizace Rothenberger, detektor úniku plynu Rothenberger, rozbrus 150mm Dewalt, aku vrtačka Dewalt a další drobné standartní nářadí vč. vybavení vozidla materiálem na opravy vody, kanalizace, topení a plynu

Citroen Jumpy: pohotovostní vozidlo:

Autogenní souprava, lisovací kleště Rems, bourací kladivo Dewalt, příklepová vrtačka Dewalt, stroj na čištění kanalizace Rothenberger, detektor úniku plynu Rothenberger, rozbrus 150mm Dewalt, aku vrtačka Dewalt a další drobné standartní nářadí vč. vybavení vozidla materiálem na opravy vody, kanalizace, topení a plynu

Citroen Jumper: montážní vozidlo:

Autogenní souprava, lisovací kleště Rems, bourací kladivo Dewalt, příklepová vrtačka Dewalt, stroj na čištění kanalizace Rothenberger, detektor úniku plynu Rothenberger, rozbrus 150mm Dewalt, aku vrtačka Dewalt a další drobné standartní nářadí vč. vybavení vozidla materiálem na opravy vody, kanalizace, topení a plynu

Opel Combo: pohotovostní vozidlo: 3 komplety

Lisovací kleště Rems, bourací kladivo Dewalt, příklepová vrtačka Dewalt, stroj na čištění kanalizace Rothenberger, detektor úniku plynu Rothenberger, rozbrus 150mm Dewalt, aku vrtačka Dewalt a další drobné standartní nářadí vč. vybavení vozidla materiálem na opravy vody, kanalizace, topení a plynu

Dacia Dokker: 2x montážní vozidlo

Lisovací kleště Rems, bourací kladivo Dewalt, příklepová vrtačka Dewalt, stroj na čištění kanalizace Rothenberger, detektor úniku plynu Rothenberger, rozbrus 150mm Dewalt, aku vrtačka Dewalt a další drobné standartní nářadí vč. vybavení vozidla materiálem na opravy vody, kanalizace, topení a plynu

Renault Kango: náhradní vozidlo:

Lisovací kleště Rems, bourací kladivo Dewalt, příklepová vrtačka Dewalt, stroj na čištění kanalizace Rothenberger, detektor úniku plynu Rothenberger, rozbrus 150mm Dewalt, aku vrtačka Dewalt a další drobné standartní nářadí vč. vybavení vozidla materiálem na opravy vody, kanalizace, topení a plynu

Skladové prostory:

2x autogenní souprava, závitořez Rems, bourací kladiva Dewalt, Hilty, lisovací nářadí pro potrubí měď, podlahové topení..., stroje na čištění kanalizace zn. Rothenberger, Ridgid a pružiny na čištění kanalizace, kompresor pro tlakování potrubí, vaky pro tlakové zkoušky kanalizace Žebříky, nářadí pro výškové práce, zásoby instalačního materiálu...



Reference

Akce roku 2014/15/16

- Výměna vnitřní ležaté kanalizace SVJ Práčská 2667 až 2675 – celkem 9 vchodů
Hodnota zakázky: 1 805 864,- bez DPH
- Výměna vodovodních přípojek SVJ Práčská 2667 až 2675 – celkem 9 přípojek
Hodnota zakázky: 919 356,- bez DPH
- Výměna vodovodních stoupaček SVJ Práčská 2667 až 2675 – celkem 15 stoupaček
Hodnota zakázky: 673 500,- bez DPH
- Kompletní výměna kanalizace a vodoinstalace v bytovém domě Bubenská 20
Hodnota zakázky: 285 395,- bez DPH
- Výměna kanalizačních stoupaček SVJ Koněvova 168, Praha 3 – celkem 3 stoupačky
Hodnota zakázky: 191 305,- bez DPH
- Výměna kanalizačních stoupaček SVJ Talichova 11, Praha 6 – celkem 9 stoupaček
Hodnota zakázky: 884 445,- bez DPH
- Rekonstrukce páteřního rozvodu plynu v domě SVJ Křižíkova 89, Praha 2
Hodnota zakázky: 106 261,- bez DPH
- Rekonstrukce rozvodů plynu v bytech v domě SVJ Jelínkova 1, Praha 8 – celkem 34 bytů
Hodnota zakázky: 244 720,- bez DPH
- Rekonstrukce stoupaček vody, odpadu a plynu vč. nových bytových rozvodů, výměny zařizovacích předmětů a provedení nových koupelen a klozetů v domě spoluvlastníků Novgorodská 7 – celkem 24 bytů
Hodnota zakázky: 2 482 654,- bez DPH
- Výměna kanalizačních a vodovodních stoupaček v bytovém domě Na Břehu 27, Praha 9 – celkem 4 komplety
Hodnota zakázky: 382 586,- bez DPH
- Instalace indikátorů tepla a vodoměrů s dálkovým odečtem SVJ Růženínská 904 a 908, Praha 4 – celkem 75 bytů
Hodnota zakázky: 347 428,- bez DPH
- Výměna plynových stoupaček vč. nových rozvodů v bytech v bytovém domě Sezimova 8, Praha 4 – celkem 6 bytů
Hodnota zakázky: 253 521,- bez DPH
- Nové instalace topení a vodoinstalace v nástavbě Nad Závěrkou – celkem 3 byty
Hodnota zakázky: 974 825,- bez DPH
- Rekonstrukce topení a vodoinstalace VILA PURKRÁBKA – celkem 1 jednotka
Hodnota zakázky: 919 356,- bez DPH
- Rekonstrukce topení a vodoinstalace Nad Závěrkou 4 – celkem 1 jednotka
Hodnota zakázky: 322 700,- bez DPH



- Kompletní výměna kanalizace a vodoinstalace v bytovém domě Bubenská 20
Hodnota zakázky: 285 395,- bez DPH
- Rekonstrukce kotelny Sir Tobys Hostel, Dělnická 24
Hodnota zakázky: 851 692,- bez DPH
- Rekonstrukce hlavních rozvodů plynu Perunova 8 – celkem 1 stoupačka + napojení bytů
Hodnota zakázky: 390 786,- bez DPH
- Rekonstrukce hlavních rozvodů plynu Moravská 46 – celkem 1 stoupačka + napojení bytů
Hodnota zakázky: 432 538,- bez DPH
- Výměna vodovodních stoupaček ve 12 patrovém panelovém domě – Ohradní 1345, Praha 4 (nízkotlak/vysokotlak) - celkem 14 kpl stoupaček + napojení bytů
Hodnota zakázky: 806 411,- bez DPH
- Výměna kanalizačních a plynových stoupaček v 5 patrovém panelovém domě – Troilova 440, 441, 442, Praha 10 – celkem 9 kpl stoupaček + napojení bytů
Hodnota zakázky: 894 521,- bez DPH

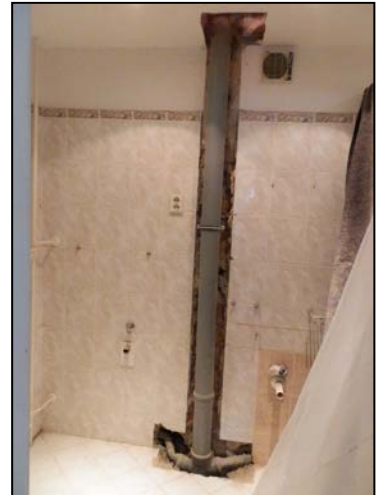
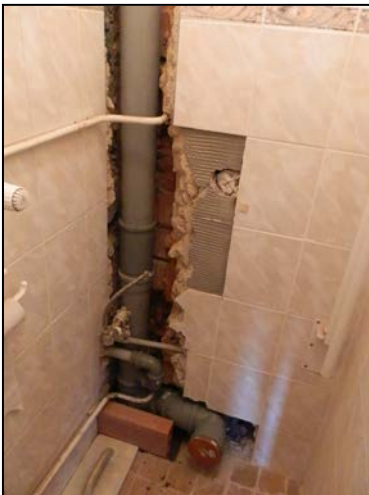
- Drobné bytové rekonstrukce v Praze
Hodnota zakázek: 4 174 000,- bez DPH
- Odstranění havárií vody, topení, plynu a kanalizace za rok 2014: celkem 2300 zákazníků.
- Odstranění havárií vody, topení, plynu a kanalizace za rok 2015: celkem 2630 zákazníků.
- Odstranění havárií vody, topení, plynu a kanalizace za rok 2016: celkem 2986 zákazníků.

Všechny realizované zakázky byly předány bez vad a nedodělků.

V případě potřeby lze dojednat osobní schůzku a prohlídku realizovaného díla



AQUA
PLUMB





AQUA
PLUMB





**AQUA
PLUMB**

Adresa a telefonní kontakty



AQUAPLUMB s.r.o.

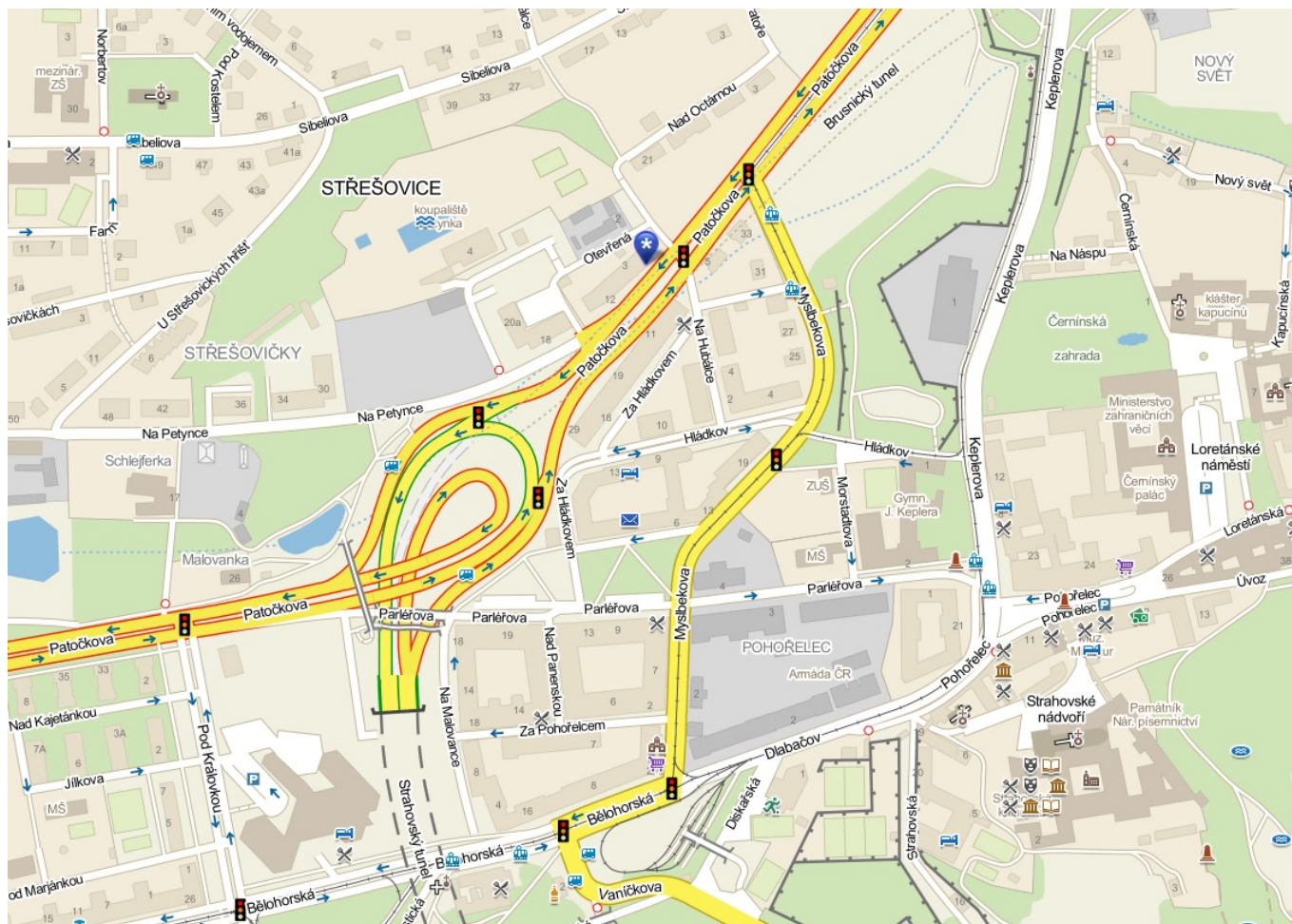
Adresa: Patočkova 4/6 Praha 6

Telefon: 220 96 06 36, 800 555 100

IČ: 246 92 506, DIČ: CZ24692506

www.aquaplumb.cz

info@aquaplumb.cz





Číslo pojistné smlouvy: 32173767-13

Stav k datu 1. 6. 2014

Kód pojištění: DPO02

Pořadové číslo pojištění: 1

Pojištění odpovědnosti za škodu podnikatele

1. Účastníci smlouvy

Pojišťovna:

Česká pojišťovna a.s., Spálená 75/16, 113 04, Praha 1, Česká republika, IČ 45272956, DIČ CZ699001273, zapsaná v obchodním rejstříku Městského soudu v Praze, oddíl B, vložka 1464

Pojistník, Pojištěný:

Název firmy: AQUAPLUMB s.r.o., zapsaná: v Praze rejstříku Městského soudu ,oddíl C,vložka 166550
IČ: 24692506

Na základě požadavku pojistníka je sjednána tato změna pojištění, která nahrazuje předchozí verze pojištění tohoto pořadového čísla a je platná ode dne 1. 6. 2014.

2. Smluvní ujednání

2.1. Toto pojištění je nedílnou součástí smlouvy výše uvedeného čísla.

2.2. Toto pojištění se řídí Všeobecnými pojistnými podmínkami pro pojištění odpovědnosti za škodu VPPOS 2005 (dále jen „všeobecné pojistné podmínky“), Doplnkovými pojistnými podmínkami pro pojištění obecné odpovědnosti za škodu podnikatele a průmyslu DPPP 2005 (dále jen „doplnkové pojistné podmínky“), ujednáními v Úvodní části pojistné smlouvy a ujednáními tohoto pojištění.

3. Odpovědi pojistníka na dotazy pojišťovny

Výše příjmů, které jsou předmětem daně z příjmů, popř. předpokládané příjmy v Kč

10 000 000,-

Máte sjednáno pojištění pro stejná pojistná nebezpečí?

NE

V provozovně se vyrábějí nebo zpracovávají potraviny

NE

S provozovanou činností jsou spojeny práce s hořlavinami nebo chemikáliemi,
radioaktivními látkami nebo s otevřeným ohněm

ANO

S provozovanou činností jsou spojeny práce s výbušninami a třaskavinami

NE

S provozovanou činností jsou spojeny práce ve výškách nad 5 m

ANO

S činností je spojeno provozování střediska praktického vyučování

bez právní subjektivity nebo pracoviště praktického vyučování

NE

Při poskytování služby dochází k odkládání věcí zákazníků na místech, která nejsou trvale hlídána

NE

4. Pojistná nebezpečí a rozsah pojištění

4.1. Pojištění se sjednává pro případ právním předpisem stanovené odpovědnosti za škodu vzniklou jinému v souvislosti s:

– činnostmi uvedenými ve výpisu z obchodního rejstříku vedeného MS v Praha, č. C166550, ze dne 7. 6. 2010

konkrétně s činnostmi:

- vodoinstalatérství, topenářství

- pronájem nemovitostí, bytů a nebytových prostor

- výroba, obchod a služby neuvedené v přílohách 1 až 3 živnostenského zákona

- zednictví

- montáž, opravy, revize a zkoušky plynových zařízení a plnění nádob plyny

- výroba, instalace, opravy elektrických strojů a přístrojů, elektronických a telekomunikačních zařízení

4.2. Odchylně od článku 3 bodu 1 písm. c) doplňkových pojistných podmínek se pojištění vztahuje i na škody na věcech, na kterých pojištěný prováděl objednanou činnost, pokud ke škodě došlo proto, že tato činnost byla provedena vadně. Předpokladem vzniku práva na plnění z pojištění je skutečnost, že pojištěný dodržel předepsaný nebo notoricky známý či běžně používaný postup, resp. návod k používání zařízení, stroje nebo jiné věci.

Pojištění v základním rozsahu se sjednává s limitem plnění v Kč	10 000 000,-
Pojištění v základním rozsahu se sjednává s územním rozsahem	Česká republika
Pojištění v základním rozsahu se sjednává spoluúčastí v Kč	1 000,-

4.3. Pojištění se dále sjednává v rozsahu těchto doložek:

Doložka V70 Pojištění odpovědnosti za škodu způsobenou jinak než na zdraví, usmrcením, poškozením, zničením nebo pohřešování věci

Odchylně od ustanovení článku 2 bod 1 doplňkových pojistných podmínek se ujednává, že pojištění se vztahuje na odpovědnost za škodu vzniklou třetí osobě jinak než úrazem nebo jiným poškozením zdraví této osoby, poškozením, zničením nebo pohřešování věci, kterou má tato osoba ve vlastnictví nebo v užívání. Předpokladem vzniku práva na plnění z pojištění v rozsahu tohoto ujednání je, že ke vzniku (škodné události) došlo v době trvání pojištění v souvislosti s pojištěnou činností nebo vztahy z této činnosti vyplývajícími. Pojištění se však nevztahuje na odpovědnost za škodu vzniklou prodlením se splněním smluvní povinnosti. Dále se pojištění nevztahuje na odpovědnost za schodek na finančních hodnotách, jejichž správou byl pojištěný pověřen, a na odpovědnost za škodu vzniklou při obchodování s cennými papíry. Pojištění se rovněž nevztahuje na odpovědnost za škodu způsobenou pojištěným jako členem představenstva či dozorčí rady jakékoliv obchodní společnosti. Dále se ujednává, že pokud není níže uvedeno jinak, pojištění se nevztahuje na odpovědnost za škodu vzniklou v souvislosti s poradenstvím ve věcech dotací z Evropské Unie včetně zpracování žádosti o dotace a granty, za škodu vzniklou v souvislosti s organizací veřejných zakázek a dále vzniklou v souvislosti s vymáháním pohledávek.

Pojištění v rozsahu doložky V70 se sjednává se sublimitem plnění v Kč	100 000,-
Pojištění v rozsahu doložky V70 se sjednává s územním rozsahem	Česká republika
Pojištění v rozsahu doložky V70 se sjednává se spoluúčastí v Kč	1 000,-

Doložka V72 Pojištění odpovědnosti za škodu na věcech užívaných pojištěným

Odchylně od ustanovení článku 6 bod 1 písm. g) všeobecných pojistných podmínek se ujednává, že pojištění se vztahuje na odpovědnost za škodu na věcech, které pojištěný užívá. Pojištění se však nevztahuje na škody vzniklé opotřebením, nadměrným mechanickým zatížením a chybnou obsluhou. Pojištění se dále nevztahuje na škody vzniklé pohřešování věci.

Pojištění v rozsahu doložky V72 se sjednává se sublimitem plnění v Kč	100 000,-
Pojištění v rozsahu doložky V72 se sjednává s územním rozsahem	Česká republika
Pojištění v rozsahu doložky V72 se sjednává se spoluúčastí v Kč	1 000,-

Doložka V73 Pojištění odpovědnosti za škodu na věcech převzatých pojištěným, jež mají být předmětem jeho závazku.

Odchylně od ustanovení článku 3 bod 1 písm. b) doplňkových pojistných podmínek se ujednává, že pojištění se vztahuje na odpovědnost za škodu na věcech převzatých pojištěným, jež mají být předmětem jeho závazku. Pojištění se však nevztahuje na škody vzniklé pohřešování věci. Pojištění se nevztahuje na odpovědnost za škodu z přepravních smluv.

Pojištění v rozsahu doložky V73 se sjednává se sublimitem plnění v Kč	100 000,-
Pojištění v rozsahu doložky V73 se sjednává s územním rozsahem	Česká republika
Pojištění v rozsahu doložky V73 se sjednává se spoluúčastí v Kč	1 000,-

Doložka V79 Pojištění náhrady nákladů léčení vynaložených zdravotní pojišťovnou následkem pracovního úrazu nebo nemoci z povolání

Odchylně od doplňkových pojistných podmínek se ujednává, že pojištění se vztahuje i na náhradu nákladů vynaložených zdravotní pojišťovnou na zdravotní péči ve prospěch zaměstnance pojištěného v důsledku nedbalostního protiprávního jednání pojištěného. Toto pojištění se však vztahuje jen na případy, kdy se na odpovědnost za pracovní úraz nebo nemoc z povolání, ke kterým se náklady na zdravotní péči vážou, vztahuje zákonné pojištění odpovědnosti zaměstnavatele za škodu při pracovním úrazu nebo nemoci z povolání, za předpokladu, že v době trvání pojištění došlo k pracovnímu úrazu nebo byla zjištěna nemoc z povolání.

Pojištění v rozsahu doložky V79 se sjednává se sublimitem plnění v Kč	1 000 000,-
Pojištění v rozsahu doložky V79 se sjednává s územním rozsahem	Česká republika
Pojištění v rozsahu doložky V79 se sjednává se spoluúčastí v Kč	1 000,-

Doložka V 95 Pojištění odpovědnosti za škodu způsobenou provozem vozidla

Odchylně od ustanovení článku 6 bod 1 písm. b) všeobecných pojistných podmínek se ujednává, že pojištění se vztahuje na odpovědnost za škodu způsobenou provozem vozidla.

Pojištění se nevztahuje na odpovědnost za škodu způsobenou provozem vozidla v rozsahu, v jakém vznikl nárok na plnění z povinně smluvního pojištění odpovědnosti za škodu způsobenou provozem vozidla. Dále se pojištění nevztahuje na škodu způsobenou provozem vozidla při jeho účasti na organizovaném motoristickém závodě nebo soutěži.

Pojištění v rozsahu doložky V95 se sjednává se sublimitem plnění v Kč 1 000 000,-

Pojištění v rozsahu doložky V95 se sjednává s územním rozsahem Česká republika

Pojištění v rozsahu doložky V95 se sjednává se spoluúčastí v Kč 1 000,-

Doložka V105 Pojištění regresní náhrady vyplacené dávky nemocenského pojištění

Odchylně od doplňkových pojistných podmínek se ujednává, že pojištění se vztahuje i na regresní náhradu dávek nemocenského pojištění vyplacených orgánem nemocenského pojištění v důsledku zaviněného protiprávního jednání pojištěného zjištěného soudem nebo správním úřadem.

Pojištění v rozsahu doložky V105 se sjednává se sublimitem plnění v Kč 500 000,-

Pojištění v rozsahu doložky V105 se sjednává s územním rozsahem Česká republika

Pojištění v rozsahu doložky V105 se sjednává se spoluúčastí v Kč 1 000,-

4.4. Odchylně od ustanovení článku 10 bodu 1 všeobecných pojistných podmínek se ujednává, že zachraňovací náklady na záchranu života nebo zdraví osob nahradí pojišťovna nejvýše do 30 % limitu nebo sublimitu pojistného plnění sjednaného v pojistné smlouvě pro pojistné nebezpečí, kterého se zachraňovací náklady týkají.

5. Rozsah pojištění

Pol. č.	Pojistná nebezpečí	Pojistné v Kč
01	Pojištění odpovědnosti za škodu v základním rozsahu	23 468,-
02	Připojištění odpovědnosti za škodu v rozsahu doložky V 70	630,-
03	Připojištění odpovědnosti za škodu v rozsahu doložky V 72	683,-
04	Připojištění odpovědnosti za škodu v rozsahu doložky V 73	1 628,-
05	Připojištění odpovědnosti za škodu v rozsahu doložky V 79	2 100,-
06	Připojištění odpovědnosti za škodu v rozsahu doložky V 95	1 313,-
07	Připojištění odpovědnosti za škodu v rozsahu doložky V 105	788,-

Pojistné za všechna pojistná nebezpečí v Kč 30 610,-

Pojištění se sjednává s obchodní slevou 20,00 % tj. v Kč 6 122,-

Roční pojistné po zaokrouhlení v Kč 24 488,-

6. Počátek a doba trvání pojištění

Pojištění se sjednává na dobu od 00:00 hod. dne 1. 6. 2014 do konce pojistného roku ve smyslu ujednání Úvodního listu smlouvy. Pro účely tohoto pojištění je posledním dnem pojistného roku den v roce, který předchází dni v následujícím kalendářním roce, který se dnem a měsícem shoduje s prvním dnem pojistného roku.

7. Přílohy

Součástí pojistné smlouvy jsou přílohy: výpisu z obchodního rejstříku č. C166550

